

## ภาษีโรงเรือนและที่ดิน

หมายถึง ภาษีที่จัดเก็บจากโรงเรือนหรือสิ่งปลูกสร้างอย่างอื่น ๆ กับที่ดินที่ใช้ประโยชน์ต่อเนื่องไปกับโรงเรือนหรือสิ่งปลูกสร้าง

ทรัพย์สินที่ต้องเสียภาษีโรงเรือนและที่ดิน ได้แก่ โรงเรือนหรือสิ่งปลูกสร้าง และที่ดินซึ่งใช้ต่อเนื่องกับโรงเรือนและสิ่งปลูกสร้างนั้น และในปีที่ผ่านมาได้มีการใช้ประโยชน์ในทรัพย์สินนั้น เช่น ให้เช่า ใช้เป็นที่ทำการค้าขาย ที่ไว้สินค้า ที่ประกอบอุตสาหกรรม ให้ญาติ บิดา มารดา บุตร หรือผู้อื่น อยู่อาศัย หรือใช้ประกอบกิจการอื่น ๆ เพื่อหารายได้ และไม่เข้าข้อยกเว้นตามกฎหมาย

## ผู้มีหน้าที่เสีย ภาษีโรงเรือนและที่ดิน

 เจ้าของทรัพย์สิน

 เจ้าของโรงเรือน หรือสิ่งปลูกสร้าง และเจ้าของที่ดินเป็นคนละเจ้าของโรงเรือนหรือสิ่งปลูกสร้าง เป็นผู้มีหน้าที่เสียภาษีทรัพย์สินนั้นทั้งหมด



## ทรัพย์สินที่ไม่ต้องเสียภาษีโรงเรือนฯ

1. พระราชวังอันเป็นส่วนของแผ่นดิน

2. ทรัพย์สินของรัฐบาล ซึ่งใช้ในกิจการของรัฐบาลหรือสาธารณและทรัพย์สินของการรถไฟแห่งประเทศไทยที่ใช้ในกิจการของรถไฟโดยตรง

3. ทรัพย์สินของโรงพยาบาลสาธารณะและโรงเรียนสาธารณะ ซึ่งกระทำกิจการอันมิใช่เพื่อเป็นผลกำไรส่วนบุคคล และใช้เฉพาะให้การรักษาพยาบาลและในการศึกษา

4. ทรัพย์สินซึ่งเป็นศาสนสมบัติอันใช้เฉพาะศาสนกิจอย่างเดียว หรือเป็นที่อยู่ของสงฆ์

5. โรงเรือนหรือสิ่งปลูกสร้างอื่น ๆ ซึ่งปิดไว้ตลอดปี และเจ้าของมิได้อยู่เองหรือให้ผู้อื่นอยู่นอกจากคนเฝ้าในโรงเรือนหรือสิ่งปลูกสร้างอย่างอื่น ๆ หรือในที่ดินซึ่งใช้ต่อเนื่องกัน

6. โรงเรือนหรือสิ่งปลูกสร้างของการเคหะแห่งชาติที่ผู้เช่าซื้ออาศัยอยู่เองโดยมิได้ใช้เป็นที่เก็บสินค้า ประกอบการอุตสาหกรรม หรือประกอบกิจการอื่นเพื่อหารายได้

7. โรงเรือนหรือสิ่งปลูกสร้างอย่างอื่น ๆ ซึ่งเจ้าของอยู่เอง หรือให้ผู้อื่นอยู่เฝ้า ซึ่งมิได้ใช้เป็นที่เก็บสินค้าหรือประกอบกิจการหารายได้

## การคำนวณภาษีการประเมินค่ารายปีและอัตราภาษี

❏ กรณีมีการให้เช่า หรือค่าเช่ารายเดือนหรือรายปี คิดเป็นค่าภาษีในอัตราร้อยละ 12.5 ของค่ารายปี

❏ กรณีหาค่าเช่าไม่ได้หรือไม่สมควรเช่าเนื่องจากเจ้าของประกอบกิจการเอง ให้ประเมินค่ารายปีโดยเทียบเคียงกับค่ารายปีของทรัพย์สินในปีที่ผ่านมา หรือเทียบเคียงกับค่ารายปีของทรัพย์สินในบริเวณใกล้เคียงกันที่มีลักษณะของทรัพย์สิน ขนาด พื้นที่ ทำเลที่ตั้ง และ บริการ สาธารณะ ที่ ทรัพย์สิน นั้น ได้รับประโยชน์คล้ายคลึงกันในเขตท้องถิ่นเดียวกัน

❏ กรณีไม่สามารถเทียบเคียงได้ อาจประเมินค่ารายปีของทรัพย์สิน โดยใช้มูลค่าทรัพย์สินมาประกอบการประเมินได้

## ขั้นตอนการชำระภาษี


1. เจ้าของทรัพย์สินมีหน้าที่ยื่นแบบพิมพ์เพื่อแจ้งรายการทรัพย์สิน (ภ.ร.ค.2) ต่อพนักงานเจ้าหน้าที่ในท้องที่ซึ่งทรัพย์สินนั้นตั้งอยู่ ภายในเดือนกุมภาพันธ์ ของทุกปี

2. พนักงานเจ้าหน้าที่ตรวจพิจารณาแบบ

3. พนักงานเจ้าหน้าที่กำหนด ประเภทของทรัพย์สินค่ารายปี และค่าภาษี

4. พนักงานเจ้าหน้าที่จะออกแบบแจ้งการประเมิน (ภ.ร.ค.8) และต้องไปชำระค่าภาษีต่อพนักงานเก็บภาษีภายใน 30 วัน นับแต่วันถัดจากวันที่ได้รับแบบแจ้งการประเมิน มิฉะนั้นจะต้องเสียเงินเพิ่ม

## การลดค่าภาษีหรือปลดภาษี

 ปรากฏว่าผู้รับการประเมินได้เสียหายเพราะทรัพย์สินว่างลงหรือชำรุดต้องซ่อมแซมส่วนสำคัญ โดยลดส่วนตามเสียหายหรือปลดภาษีทั้งหมดก็ได้ โดยผู้รับประเมินต้องยื่นคำร้อง

 เมื่อยกเลิกกิจการ ต้องแจ้งให้ อ.บ.ต.ทราบก่อน

## วิธีการชำระภาษี

- ▶ ชำระเป็นเงินสด
- ▶ ชำระทางไปรษณีย์ลงทะเบียน ธนาณัติ ตัวแลกเงิน
- ▶ การผ่อนชำระภาษี กรณีภาษีต้องชำระเกิน 3,000 บาท

สามารถแบ่งชำระเป็นงวด ๆ ละเท่า ๆ กัน ไม่เกิน 3 งวด

## ระยะเวลาและสถานที่ยื่นแบบแสดงรายการ

เจ้าของทรัพย์สินยื่นแบบแสดงรายการทรัพย์สิน (ภ.ร.ด.2) ณ สำนักงานขององค์กรปกครองส่วนท้องถิ่น ที่ทำการองค์การบริหารส่วนตำบล โนนทองหลาง หรือสถานที่อื่นที่กำหนดภายในเดือนกุมภาพันธ์ของทุกปี



## อัตราโทษและค่าเงินเพิ่ม

1. ผู้ใดละเลยไม่ยื่นแบบแสดงรายการ มีความผิดโทษปรับไม่เกิน 200 บาท และเรียกเก็บภาษีย้อนหลังได้ไม่เกิน 10 ปี
2. ผู้ยื่นแบบแสดงรายการไม่ถูกต้องตามความจริงหรือบริบูรณ์ มีความผิดต้องระวางโทษจำคุกไม่เกิน 6 เดือน หรือปรับไม่เกิน 500 บาท หรือทั้งจำทั้งปรับ และเรียกเก็บภาษีย้อนหลังได้ไม่เกิน 5 ปี
3. ถ้าชำระค่าภาษีเกินกำหนด 30 วัน นับแต่วันที่ถัดจากวันที่ได้แจ้งการประเมิน ให้เสียเงินเพิ่มดังนี้

3.1 ไม่เกิน 1 เดือน นับแต่วันพ้นกำหนดให้เพิ่มร้อยละ 2.5 ของค่าภาษี

3.2 ถ้าเกิน 1 เดือน แต่ไม่เกิน 2 เดือน ให้เพิ่มร้อยละ 5 ของค่าภาษีที่ค้าง

3.3 ถ้าเกิน 2 เดือน แต่ไม่เกิน 3 เดือน ให้เพิ่มร้อยละ 7.5 ของค่าภาษีที่ค้าง

3.4 ถ้าเกิน 3 เดือน แต่ไม่เกิน 4 เดือน ให้เพิ่มร้อยละ 10 ของค่าภาษีที่ค้าง

3.5 ถ้าเกิน 4 เดือนขึ้นไป ท้องถิ่นมีอำนาจสั่งยึดอายัดหรือขายทอดตลาดทรัพย์สิน โดยมีต้องขอให้ศาลสั่งหรือออกหมายยึด

## ระยะเวลาและสถานที่ยื่นแบบแสดงรายการ

ผู้รับประเมินไม่พอใจการประเมิน หรือไม่ได้รับความเป็นธรรมในการประเมินภาษี มีสิทธิยื่นอุทธรณ์ต่อคณะผู้บริหารท้องถิ่น (แบบ ภ.ร.ด.9) ภายใน 15 วันนับแต่วันที่ได้รับแจ้งการประเมิน และเมื่อได้รับแจ้งผลชี้ขาดแล้วยังไม่พอใจ มีสิทธินำเรื่องต่อศาลภายใน 30 วัน นับแต่ได้รับทราบคำชี้ขาด



สอบถามรายละเอียดเพิ่มเติมได้ที่

ที่ทำการองค์การบริหารส่วนตำบล โนนทองหลาง

อำเภอบัวใหญ่ จังหวัดนครราชสีมา

โทรศัพท์.088-5860609

## แนะนำการชำระภาษี

# โรงเรียนและที่ดิน



โดย

องค์การบริหารส่วนตำบล โนนทองหลาง  
อำเภอบัวใหญ่ จังหวัดนครราชสีมา

เงินภาษีทุกบาทมีค่า ช่วยพัฒนา  
ตำบล “โนนทองหลาง”

# คำแนะนำการชำระภาษีป้าย ขององค์การบริหารส่วนตำบลโนนทองหลาง

ภาษีป้าย เป็นภาษีที่จัดเก็บจากป้ายแสดงชื่อ ยี่ห้อ หรือเครื่องหมายการค้า หรือโฆษณาหรือกิจการอื่น เพื่อหารายได้ไม่ว่าจะแสดงหรือโฆษณาไว้ที่วัตถุใด ๆ ด้วยอักษร ภาพ หรือเครื่องหมายที่เขียน แกะสลัก จารึก หรือทำให้ปรากฏด้วยวิธีใด ๆ

## ผู้มีหน้าที่เสียภาษี

- ◆ เจ้าของป้าย
- ◆ เมื่อ ไม่อาจหาตัวเจ้าของป้ายนั้น ได้ ให้ถือว่าผู้ถือครองป้ายนั้นเป็นผู้มีหน้าที่เสียภาษีป้าย ถ้าไม่อาจหาตัวผู้ครอบครองป้ายนั้น ได้ให้ถือว่า เจ้าของหรือผู้ครอบครองอาคารหรือที่ดินที่ป้ายนั้นติดตั้งหรือแสดงอยู่เป็นผู้เสียภาษีป้ายตามลำดับ

## ผู้มีหน้าที่เสียภาษี

1. เจ้าของป้ายซึ่งต้องเสียภาษีป้ายยื่นแบบแสดงรายการภาษีป้าย ภายในเดือนมีนาคมของทุกปี โดยเสียภาษีเป็นรายปี
2. กรณีติดตั้งหรือแสดงป้ายภายหลังเดือนมีนาคมหรือติดตั้งหรือแสดงป้ายใหม่แทนป้ายเดิม หรือเปลี่ยนแปลงแก้ไขป้ายอันเป็นเหตุต้องเสียภาษีป้ายเพิ่ม ให้เจ้าของป้ายแสดงรายการภาษีป้ายภายใน 15 วัน นับแต่ติดตั้งหรือแสดงป้ายหรือนับแต่วันเปลี่ยนแปลงแก้ไขแล้วแต่กรณี

3. ชำระภายใน 15 วัน นับแต่วันที่ได้รับแจ้งการประเมินจากพนักงานเจ้าหน้าที่ เป็นเงินสดหรือไปรษณีย์ ษนาณัติ ตั้งแต่วันตั้งจ่ายให้แก่ท้องถิ่นหรือ อบต.นั้น

4. ถ้าภาษีป้ายเกิน 3,000 บาท จะขอผ่อนชำระเป็นสามงวดเท่าๆ กันก็ได้

➔ **ป้ายที่ติดตั้งหรือแสดงอยู่ในเขตท้องถิ่นใด ให้ยื่นแบบและชำระภาษีป้าย ได้ที่ท้องถิ่นนั้น ๆ**

## หลักฐานในการยื่นเสียภาษีป้าย

1. กรณีป้ายเก่า ให้แสดงใบเสร็จเสียภาษีป้ายของปีก่อน
2. กรณีป้ายใหม่
  - 2.1 บัตรประจำตัวประชาชน
  - 2.2 สำเนาทะเบียนบ้าน
  - 2.3 หนังสือรับรอง กรณีเป็นนิติบุคคล
  - 2.4 ใบอนุญาตติดตั้งป้าย
  - 2.5 ใบเสร็จรับเงินค่าทำป้าย(กรณีป้ายใหม่ หรือป้ายที่มีการจัดทำแทนป้ายเดิม) ซึ่งจะต้องระบุขนาดของป้ายและข้อความที่ติดบนแผ่นป้าย
  - 2.6 หรือหลักฐานอื่นเท่าที่จำเป็นเพียงพอเพื่อประโยชน์ในการเสียภาษีป้ายเท่านั้น

## ป้ายที่ได้รับการยกเว้นไม่ต้องเสียภาษี

1. ป้ายที่แสดงไว้ ณ โรงมหรสพและบริเวณของโรงมหรสพ
2. ป้ายที่แสดงไว้ที่สินค้า หรือสิ่งห่อหุ้ม หรือบรรจุสินค้า
3. ป้ายที่แสดงไว้ในบริเวณงานที่จัดขึ้นเป็นครั้งคราว
4. ป้ายที่แสดงไว้ที่คนหรือสัตว์

5. ป้ายที่แสดงไว้ภายในอาคารหรือที่ประกอบการค้าหรือประกอบกิจการอื่นหรือภายในอาคารซึ่งเป็นที่รโหฐาน มีพื้นที่ป้ายไม่เกิน 3 ตร.ม.

6. ป้ายของราชการส่วนกลาง ราชการส่วนภูมิภาค หรือราชการส่วนท้องถิ่น

7. ป้ายขององค์การที่จัดตั้งขึ้นตามกฎหมายว่าด้วยการจัดตั้งองค์การของรัฐบาล

8. ป้ายของธนาคารแห่งประเทศไทย ธนาคารออมสิน ธนาคารอาคารสงเคราะห์ ธนาคารเพื่อการเกษตรและสหกรณ์ และบริษัทเงินทุนอุตสาหกรรมแห่งประเทศไทย

9. ป้ายของโรงเรียนเอกชน หรือสถาบันอุดมศึกษาเอกชน

10. ป้ายของผู้ประกอบการเกษตร ซึ่งค่าผลผลิตอันเกิดจากการเกษตรของตน

11. ป้ายของวัด หรือผู้ดำเนินกิจการเพื่อประโยชน์แก่ การศาสนา หรือการกุศลสาธารณะโดยเฉพาะ

12. ป้ายของสมาคมหรือมูลนิธิ

13. ป้ายที่กำหนดให้ยกเว้นการตรวจได้แก่
- ☐ ป้ายที่แสดงหรือติดตั้งไว้ที่รถยนต์ส่วนบุคคล
  - ☐ ป้ายที่ติดตั้งหรือแสดงไว้ที่ล้อเลื่อน
  - ☐ ป้ายที่ติดตั้งหรือแสดงไว้ที่ยานพาหนะ นอกเหนือจาก 1. และ 2. พื้นที่ไม่เกิน 500 ตร.ซม.



## อัตราภาษีป้าย

1. ป้ายที่มีอักษรไทยล้วนคิดอัตรา 3 บาทต่อ 500 ตารางเซนติเมตร
2. ป้ายที่มีอักษรไทยปนกับอักษรต่างประเทศหรือปนกับภาพและเครื่องหมายอื่น คิดอัตรา 20 บาท ต่อ 500 ตารางเซนติเมตร
3. ป้ายดังต่อไปนี้ คิดอัตรา 40 บาท ต่อ 500 ตารางเซนติเมตร
  - ↳ ป้ายที่ไม่มีอักษรไทย ไม่ว่าจะมิภาพหรือเครื่องหมายใด ๆ หรือไม่
  - ↳ ป้ายที่มีอักษรไทยบางส่วน หรือทั้งหมด อยู่ใต้หรือต่ำกว่าอักษรต่างประเทศ
4. ป้ายที่คำนวณพื้นที่และประเภทของป้ายแล้วเสียภาษีต่ำกว่า 200 บาท ให้เสียในอัตรา 200 บาท

### การคำนวณพื้นที่ป้าย

- ป้ายที่บอกขอบเขตกำหนดได้ คำนวณส่วนที่กว้างที่สุดคูณ ส่วนที่ยาวที่สุดของป้าย
- ป้ายที่ไม่มีขอบเขตกำหนดได้ถือตัวอักษร ภาพ หรือเครื่องหมายที่อยู่ริมสุดขอบเขต เพื่อกำหนดส่วนกว้างที่สุดยาวที่สุด
- คำนวณพื้นที่เป็นตารางเซนติเมตร หาค่าด้วย 500 คูณด้วยอัตราภาษีป้ายที่ต้องเสีย

## บทกำหนดโทษและค่าเงินเพิ่ม

1. ไม่ยื่นแบบแสดงรายการภาษีป้ายภายในเวลาที่กำหนดภายในเดือนมีนาคม หรือหลังติดตั้งป้าย 15 วัน เสียเงินเพิ่มร้อยละ 10 ของค่าภาษี

2. ยื่นแบบแสดงรายการภาษีป้ายไม่ถูกต้อง ทำให้ค่าภาษีน้อยลง ต้องเสียเงินเพิ่มร้อยละ 10 ของค่าภาษีที่ประเมินเพิ่มเติม
3. ไม่ชำระภาษีภายใน 15 วัน นับแต่วันที่ได้รับการประเมิน เสียเงินเพิ่มร้อยละ 2 ต่อเดือนของค่าภาษี เศษของเดือนให้นับเป็น 1 เดือน
4. ผู้ใดจงใจไม่ยื่นแบบแสดงรายการภาษีป้าย ต้องระวางโทษปรับตั้งแต่ 5,000-50,000 บาท
5. ผู้ใดไม่แจ้งรับโอนป้ายหรือไม่แสดงรายการเสียภาษีป้ายไว้ ณ ที่เปิดเผยในสถานที่ประกอบกิจการ ต้องระวางโทษปรับตั้งแต่ 1,000-10,000 บาท
6. ผู้ใดแจ้งความอันเป็นเท็จ ให้ถ้อยคำเท็จ หรือนำพยานหลักฐานเท็จมาแสดงเพื่อหลีกเลี่ยงภาษีป้าย ต้องระวางโทษจำคุกไม่เกิน 1 ปี หรือปรับตั้งแต่ 5,000-50,000 บาท หรือทั้งจำทั้งปรับ
7. ผู้ใดขัดขวางการปฏิบัติงานของพนักงานเจ้าหน้าที่หรือไม่ปฏิบัติตามคำสั่งของพนักงานเจ้าหน้าที่ ต้องระวางโทษจำคุกไม่เกิน 6 เดือน หรือปรับตั้งแต่ 1,000-20,000 บาท หรือทั้งจำทั้งปรับ

## อัตราภาษีป้าย

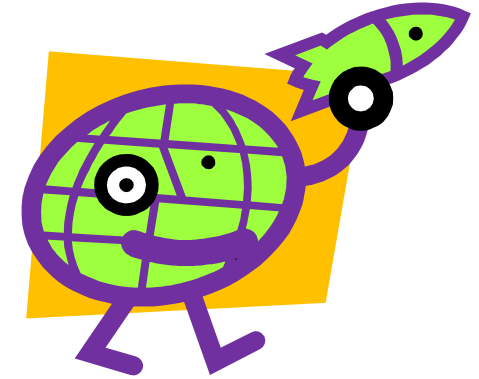
เมื่อผู้เสียภาษีได้รับแจ้งการประเมิน แล้วเห็นว่าการประเมินนั้น ไม่ถูกต้อง มีสิทธิอุทธรณ์การประเมินต่อผู้บริหารท้องถิ่น หรือผู้ได้รับมอบหมาย โดยต้องยื่นอุทธรณ์ภายใน 30 วัน นับแต่วันที่ได้รับการประเมิน

### การขอคืนเงินภาษีป้าย

ผู้เสียภาษีป้ายโดยไม่มีหน้าที่ต้องเสียหรือเสียเกินกว่าที่ควรจะต้องเสีย ผู้นั้นมีสิทธิขอรับเงินคืนได้โดยยื่นคำร้องขอคืนภายใน 1 ปี นับแต่วันที่เสียภาษีป้าย

## แนะนำการชำระภาษี

# ป้าย



# โดย

องค์การบริหารส่วนตำบลโนนทองหลาง  
อำเภอบัวใหญ่ จังหวัดนครราชสีมา

สอบถามรายละเอียดเพิ่มเติมได้ที่  
ทำการ้องการการบริหารส่วนตำบลโนนทองหลาง  
อำเภอบัวใหญ่ จังหวัดนครราชสีมา

โทรศัพท์.088-5860609

เงินภาษีทุกบาทมีค่า ช่วยพัฒนา  
ตำบล “โนนทองหลาง”

## คำแนะนำการชำระภาษีบำรุงท้องที่ ขององค์การบริหารส่วนตำบลหนองหลวง

ภาษีบำรุงท้องที่ หมายถึง ภาษีที่จัดเก็บจากเจ้าของที่ดิน ตามราคาปานกลางที่ดินและตามบัญชีอัตราภาษีบำรุงท้องที่ ที่ดินที่ต้องเสียภาษีบำรุงท้องที่ ได้แก่ ที่ดินที่เป็นของบุคคลหรือคณะบุคคล ไม่ว่าจะเป็นบุคคลธรรมดาหรือนิติบุคคล ซึ่งมีกรรมสิทธิ์ในที่ดิน หรือสิทธิครอบครองอยู่ในที่ดินที่ไม่เป็นกรรมสิทธิ์ของเอกชน ที่ดินที่ต้องเสียภาษีบำรุงท้องที่ ได้แก่ พื้นที่ดิน และพื้นที่ที่เป็นภูเขาหรือที่มีน้ำด้วย โดยไม่เป็นที่ดินที่เจ้าของที่ดินได้รับการยกเว้นภาษี

### ที่ดินที่เจ้าของที่ดินไม่ต้องเสียภาษีบำรุงท้องที่

1. ที่ดินที่เป็นที่ตั้งพระราชวังอันเป็นสาธารณสมบัติของแผ่นดิน
2. ที่ดินที่เป็นสาธารณสมบัติของแผ่นดินหรือที่ดินของรัฐที่ใช้ในกิจการของรัฐ โดยมีได้หาผลประโยชน์
3. ที่ดินของราชการส่วนท้องถิ่นที่ใช้ในกิจการของราชการส่วนท้องถิ่นหรือสาธารณะ โดยมีได้หาผลประโยชน์
4. ที่ดินที่ใช้เฉพาะการพยาบาลสาธารณะ การศึกษา หรือการกุศลสาธารณะ
5. ที่ดินที่ใช้เฉพาะศาสนกิจศาสนาใดศาสนาหนึ่ง ที่ดินที่เป็นกรรมสิทธิ์ของวัด ไม่ว่าจะเป็นใช้ประกอบศาสนกิจศาสนาใดศาสนาหนึ่ง หรือที่ศาลเจ้า โดยมีได้หาผลประโยชน์
6. ที่ดินที่ใช้เป็นสุสานหรือ ฌาปนสถานสาธารณะโดยมิได้รับประโยชน์ตอบแทน

7. ที่ดินที่ใช้ในการรถไฟ การประปา การไฟฟ้า หรือการทำเรือของรัฐ หรือใช้เป็นสนามบินของรัฐ
8. ที่ดินที่ใช้ต่อเนื่องกับโรงเรียน ที่ต้องเสียภาษีโรงเรียนและที่ดินแล้ว
9. ที่ดินของเอกชนเฉพาะส่วนที่เจ้าของที่ดินยินยอมให้ทางราชการใช้เพื่อสาธารณะประโยชน์
10. ที่ดินที่ตั้งขององค์การสหประชาชาติ ทบวงการชำนัญพิเศษของสหประชาชาติหรือองค์การระหว่างประเทศอื่นในเมื่อประเทศไทยมีข้อผูกพันให้ยกเว้นตามอนุสัญญาหรือความตกลง
11. ที่ดินที่เป็นที่ตั้งของสถานทูตหรือสถานกงสุล ทั้งนี้ให้เป็นไปตามหลักถ้อยที่ถ้อยปฏิบัติต่อกัน
12. ที่ดินตามที่กำหนดในกฎกระทรวง

### ผู้มีหน้าที่เสียภาษีบำรุงท้องที่

ผู้ที่เป็นเจ้าของที่ดินในวันที่ 1 มกราคมของปีใด มีหน้าที่เสียภาษีบำรุงท้องที่สำหรับปีนั้น

### ระยะเวลาการยื่นแบบแสดงรายการเพื่อเสียภาษี

ให้เจ้าของที่ดินซึ่งมีหน้าที่เสียภาษีบำรุงท้องที่ยื่นแบบแสดงรายการที่ดิน (ภ.บ.ท.5) ณ สำนักงานขององค์กรปกครองส่วนท้องถิ่น ท้องที่ซึ่งที่ดินนั้นตั้งอยู่ภายในเดือนมกราคมของปีแรกที่มีการตราค่าปานกลางของที่ดิน แบบแสดงรายการที่ได้ยื่นไว้ใช้ได้ทุกปีในรอบระยะเวลา 4 ปีนั้น

☞ ยื่นแบบชำระภาษีบำรุงท้องที่ได้ที่องค์การบริหารส่วนตำบล ที่ที่ดินอยู่ในเขตพื้นที่ นั้น

### อัตราภาษีและการคำนวณภาษี

1. อัตราภาษีบำรุงท้องที่ที่กำหนดไว้ในบัญชีท้ายพระราชบัญญัติ แบ่งเป็น 34 อัตรา
2. ราคาปานกลางที่ดินเกิน ไร่ละ 30,000 บาท ให้เสียภาษี ดังนี้ ราคาปานกลางของที่ดิน 30,000 บาทแรก เสียภาษี 70 บาท
3. ส่วนที่เกิน 30,000 บาท เสียภาษี 10,000 บาท ต่อ 25 บาท
4. ประกอบกิจกรรม ประเภทไม้ล้มลุก
  - เสียกึ่งอัตรา
  - ด้วยตนเอง ไม่เกิน ไร่ละ 5 บาท
  - ที่ดินว่างเปล่า เสียเพิ่ม 1 เท่า

### การคำนวณภาษี

ภาษีบำรุงท้องที่ คำนวณจากราคาปานกลางของที่ดินที่คณะกรรมการตราค่าปานกลางที่ดินที่กำหนดขึ้นเพื่อใช้ในการจัดเก็บภาษีคูณกับอัตราภาษี

เนื้อที่ดินเพื่อคำนวณภาษี(ไร่) = เนื้อที่ถือครอง - เนื้อที่เกณฑ์ลดหย่อน

### หลักฐานที่ใช้ประกอบการเสียภาษี

1. บัตรประจำตัวประชาชน
2. สำเนาทะเบียนบ้าน
3. หนังสือรับรองห้างหุ้นส่วนบริษัท
4. หลักฐานที่แสดงถึงการเป็นเจ้าของที่ดิน เช่น โฉนดที่ดิน น.ส.3
5. ใบเสร็จรับเงินค่าภาษีครั้งสุดท้าย (ถ้ามี)
6. หนังสือมอบอำนาจกรณีให้ผู้อื่นมาทำการแทน



## การชำระภาษีบำรุงท้องที่

1. เจ้าของที่ดินมีหน้าที่เสียภาษีบำรุงท้องที่ที่ต้องยื่นแบบแสดงรายการที่ดิน ภท.5 เป็นรายแปลง โดยต้องยื่นต่อเจ้าพนักงานประเมินท้องที่ที่ที่ดินตั้งอยู่
2. เจ้าพนักงานประเมินจะทำการคำนวณภาษี และแจ้งการประเมินไปยังผู้มีหน้าที่ต้องเสียภาษีบำรุงท้องที่ทราบ

## การลดหย่อนและการยกเว้นภาษีบำรุงท้องที่

1. ถ้าเป็นที่ดินนอกเขตเทศบาล ให้ลดหย่อนได้ไม่เกินห้าไร่ แต่จะน้อยกว่าสามไร่ไม่ได้
2. กรณีที่พื้นที่การเกษตรได้รับความเสียหายมากผิดปกติ หรือทำการเพาะปลูกไม่ได้ ด้วยเหตุอันพ้นวิสัยที่จะปกป้องได้ โดยราษฎรผู้มีหน้าที่ต้องเสียภาษีบำรุงท้องที่ จะร้องขอยกเว้นหรือลดภาษีหรือไม่ก็ตาม ให้นายอำเภอดำเนินการสำรวจเนื้อที่ที่ดินที่ได้รับความเสียหาย และจัดทำบัญชีรายชื่อเจ้าของที่ดิน แล้วรายงานผู้ว่าราชการจังหวัด เพื่อพิจารณายกเว้นหรือลดภาษีบำรุงท้องที่ต่อไป
3. ที่ดินแปลงที่เจ้าของปลูกบ้านอาศัยโดยไม่ทำการค้า หรือให้เช่าแต่อย่างใดทั้งสิ้น ลดหย่อนได้ 1 ไร่ ส่วนที่เกินต้องเสียภาษีตามอัตราที่กำหนด
4. ที่ดินที่เจ้าของปลูกบ้านให้เช่าหรือปลูกบ้านทำการค้า และได้เสียภาษีโรงเรือนและที่ดินแล้ว จะได้รับการยกเว้นภาษีบำรุงท้องที่ในส่วนที่อาคารนั้นตั้งอยู่

## อัตราโทษและค่าเงินเพิ่ม

1. ผู้ใด โดยรู้อยู่แล้วหรือโดยจงใจแจ้งขอความเป็นจริงให้ถ้อยคำเท็จ ตอบคำถามอันเป็นเท็จ หรือนำหลักฐานเท็จมาแสดง

เพื่อหลีกเลี่ยงการเสียภาษีบำรุงท้องที่ ต้องระวางโทษจำคุกไม่เกิน 6 เดือน หรือปรับไม่เกิน 2,000 บาท หรือทั้งจำทั้งปรับ

2. ผู้ใดจงใจไม่มาหรือไม่ยอมชี้เขตหรือไม่ยอมแจ้งจำนวนเนื้อที่ที่ต้องระวางโทษจำคุกไม่เกิน 1 เดือน หรือปรับไม่เกิน 1,000 บาท หรือทั้งจำทั้งปรับ
3. ผู้ใดขัดขวางเจ้าพนักงานซึ่งปฏิบัติการตามมาตรา 28 มาตรา 40 หรือมาตรา 47 ต้องระวางโทษจำคุกไม่เกิน 1 เดือน หรือปรับไม่เกิน 1,000 บาท หรือทั้งจำทั้งปรับ
4. ผู้ใดฝ่าฝืนคำสั่งของพนักงานซึ่งตามมาตรา 40 มาตรา 47 หรือมาตรา 50 ต้องระวางโทษจำคุกไม่เกิน 1 เดือน หรือปรับไม่เกิน 1,000 บาท หรือทั้งจำทั้งปรับ
5. ไม่ยื่นแบบภายในกำหนดเสียเงินเพิ่มร้อยละ 10 ของค่าภาษี
6. ยื่นรายการไม่ถูกต้องค่าภาษีน้อยลงต้องเสียเงินเพิ่มร้อยละ 10 ของค่าภาษีประเมินเพิ่มเติม
7. ชี้เขตแจ้งจำนวนเนื้อที่ดินไม่ถูกต้อง ค่าภาษีน้อยลงต้องเสียเงินเพิ่มอีก 1 เท่า ของค่าภาษีประเมินเพิ่มเติม
8. ชำระภาษีเกินกำหนด 30 วัน ต้องเสียเงินเพิ่มร้อยละ 24 ต่อปี ของค่าภาษี เศษ ของเดือน ให้นับเป็น 1 เดือน

## การอุทธรณ์การประเมินภาษี

1. เจ้าของที่ดินผู้ใด ได้รับแจ้งการประเมินภาษีบำรุงท้องที่ แล้วเห็นว่าการประเมินนั้น ไม่ถูกต้อง มีสิทธิ อุทธรณ์ต่อผู้ว่าราชการจังหวัด โดยยื่นต่อเจ้าพนักงานประเมิน ภายใน 30 วัน

# แนะนำการชำระภาษี บำรุงท้องที่



โดย

องค์การบริหารส่วนตำบลโนนทองหลาง  
อำเภอบัวใหญ่ จังหวัดนครราชสีมา

สอบถามรายละเอียดเพิ่มเติมได้ที่  
ที่ทำการองค์การบริหารส่วนตำบลโนนทองหลาง  
อำเภอบัวใหญ่ จังหวัดนครราชสีมา  
โทรศัพท์.088-5860609

เงินภาษีทุกบาทมีค่า ช่วยพัฒนา  
ตำบล “โนนทองหลาง”